


# Einrichten der Client PCs (Netzwerklizenzierung)

Beachten Sie, dass die Instruktionen in diesem Dokument für die Alphacam, Edgecam, Radan und E2i Software gelten. (Die Beispiele zeigen den Einsatz der Utility in <Product Name>.)

Nach Einrichten des Servers folgenden Prozess auf allen Client PCs durchführen:

1. Installieren Sie die Software von der DVD.
2. Öffnen Sie mit einem rechten Mausklick auf dem **CLS** Symbol  in der Windows-Statusleiste das Shortcut-Menü, und klicken Sie auf **Lizenzmanager**.
3. Klicken Sie im Menü **Server** auf **Netzwerk durchsuchen**, um die Server aufzulisten.
4. Wählen Sie den Server, zu dem die Verbindung hergestellt werden soll, und klicken Sie auf **Aktiven Server ändern**.
5. Bestätigen Sie mit Ja, dass Sie den aktiven Server ändern wollen, und schliessen Sie den Dialog.

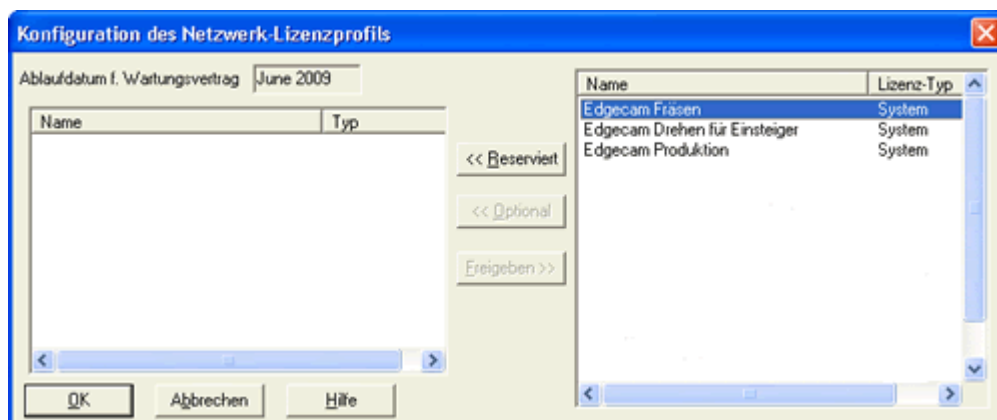
## Auswählen von Lizenzen

1. Zur Lizenzauswahl verwenden Sie den Dialog 'Netzwerklizenzen konfigurieren'.

Wurden auf dem PC noch niemals Netzwerklizenzen ausgewählt, wird der Dialog 'Netzwerklizenzen konfigurieren' automatisch angezeigt. Gehen Sie zu Schritt 2.

Wurden auf dem PC in der Vergangenheit Netzwerklizenzen ausgewählt, rufen Sie den Dialog 'Netzwerklizenzen konfigurieren' über das CLS Menü auf.

2. Klicken Sie im Dialog auf eine Systemlizenz (in der Liste auf der rechten Seite), und klicken Sie auf << **Reserviert**.

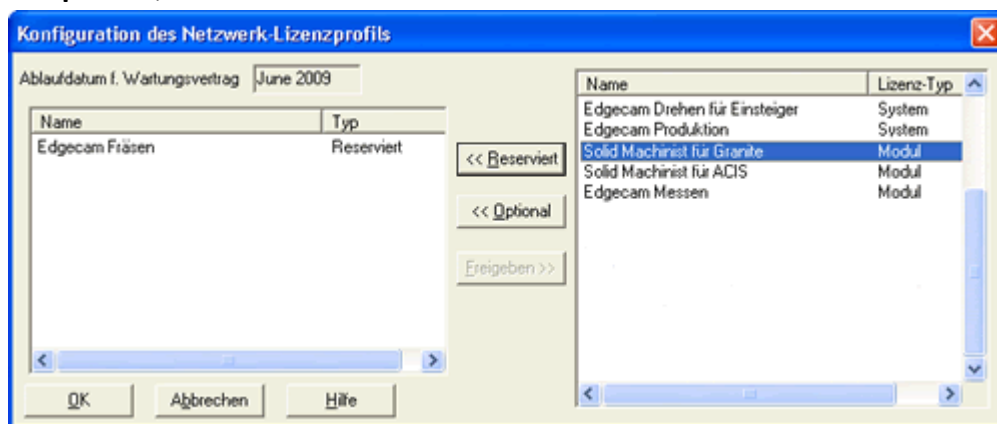


Sind Lizenzen für mehrere Vero-Marken auf demselben Netzwerklicenzserver installiert, werden Lizenzen für jene Produkte, die nicht auf dem Client PC installiert sind, im Dialog mit grauem Text angezeigt.

Nachdem eine Systemlizenz reserviert ist, können weitere Systemlizenzen als **<<Optional** gewählt werden. Falls die reservierte Lizenz nicht verfügbar ist, werden die optionalen Lizenzen (wenn verfügbar) verwendet.

Nach dem Reservieren einer Systemlizenz werden auf der rechten Seite unter Umständen zusätzliche Modullizenzen angezeigt. Module können erst dann ausgewählt werden, wenn zuvor eine Systemlizenz gewählt wurde.

3. Klicken Sie auf die gewünschte Modullizenz, und klicken Sie auf **<<Reserviert** oder **<<Optional**, um die Lizenz auszuwählen.



Wurde ein Modul als **Reserviert** ausgewählt und es wird zum Zeitpunkt des Softwarestarts von einem anderen PC genutzt, kann in diesem Fall die Software nicht gestartet werden, selbst dann, wenn die Systemlizenz verfügbar ist.

Wurde ein Modul als **Optional** ausgewählt und ist beim Start nicht verfügbar (es wird von einem anderen PC genutzt), kann die Software trotzdem gestartet werden, vorausgesetzt, die Systemlizenz ist verfügbar. Es stehen lediglich die Funktionen der Systemlizenz zur Verfügung.

Falls erforderlich, wiederholen Sie diese Schritte für weitere Lizenzen.



Der Softwarebetrieb ist nun möglich. Bitte beachten Sie, dass diese Lizenzen effektiv für den Einsatz auf Ihrem PC "vorgewählt" werden. Für den Softwarebetrieb müssen diese Lizenzen zum Zeitpunkt des Startens auf dem Server zur Verfügung stehen.