



Annullieren von Netzwerklicenzen

Beachten Sie, dass die Anleitungen in diesem Dokument auf alle Produkte zutreffen; Beispiel-Screenshots zeigen das zum Annullieren von <Product Name>-Lizenzen verwendete Dienstprogramm.

 **Dieser Vorgang sollte nur durchgeführt werden, wenn es absolut erforderlich ist. Das Verlegen (Annullieren) von Lizenzen von einem Server auf einen anderen kann die Arbeit Ihrer Anwender stören.**

 **Stellen Sie bei Verwendung einer Schlüssel-Netzwerklicenz sicher, dass der Schlüssel am Server angebracht ist.**

 **Zum Annullieren von Netzwerklicenzen unter Windows 7 und Windows 8 ist es erforderlich, die Benutzerkontensteuerung zu deaktivieren: Systemsteuerung ► Benutzerkonten ► Benutzerkontensteuerung ein- oder ausschalten.**

Was ist das Annullieren von Lizenzen?

Die Lizenzannullierung ermöglicht das permanente Entfernen von Produktlizenzen von einem Server-PC, um Sie auf einem anderen installieren zu können. Dieser Vorgang kommt typischerweise zur Anwendung, wenn ein Server-PC aus dem Betrieb genommen wird oder wenn einige oder alle Lizenzen an einen anderen Standort verlegt werden. Netzwerklicenzen können anhand von zwei Methoden annulliert werden:

Methode 1: Verwendung von CLS-Lizenzmanager

Voraussetzungen:

- Auf dem Server-PC ist Sentinel RMS-Lizenzmanager Version 8.5.1 oder höher installiert (Version 8.5.3 ist auf Ihrer Produkt-DVD verfügbar).
- Auf dem Server-PC ist CLS 2015 oder höher installiert.
- Der Server-PC verfügt über eine Internet-Verbindung.

Merkmale:

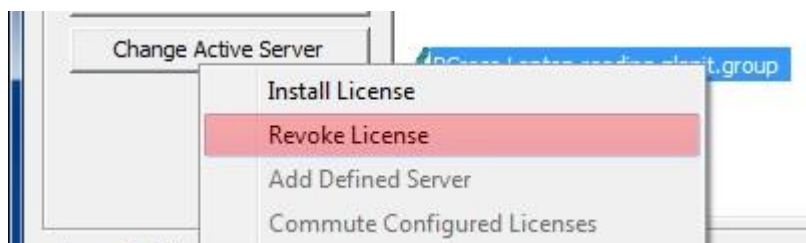
- Alle Lizenzen für den gewählten Servercode werden automatisch gelöscht. Verwenden Sie zum Annullieren einzelner Produktlizenzen für den gewählten Servercode Methode 2.
- Wenn auf dem Server Lizenzen für mehrere Vero-Produkte unter verschiedenen Servercodes installiert sind, werden nur die Lizenzen für den ausgewählten Servercode annulliert.
- Lizenzen können nicht annulliert werden, wenn jegliche von ihnen in Gebrauch sind.
- Diese Methode kann nur über CLS auf dem Server-PC verwendet werden.

⚠ Dieser Vorgang kann nur durchgeführt werden, wenn die oben aufgelisteten Voraussetzungen erfüllt sind.

⚠ Nachdem die Lizenzen auf einem Server annulliert wurden, kann die ursprüngliche Lizenzdatei nicht erneut auf ihm verwendet werden.

Annullieren der Lizenzen mit Methode 1

1. Stellen Sie sicher, dass etwaige noch nicht abgelaufene, umgewandelte Lizenzen eingcheckedt werden.
2. Rühren Sie CLS-Lizenzmanager aus. Starten Sie dazu Windows Explorer, navigieren Sie zu C:\Program Files (x86)\Common Files\Vero Software\<version>\CLS, zum Beispiel C:\Program Files (x86)\Common Files\Vero Software\2016.10\CLS und doppelklicken Sie auf **licenses.exe**.
3. Wählen Sie im anschließend angezeigten Dialog den Servercode aus der Dropdownliste, rechtsklicken Sie auf den aktiven Server und wählen Sie die Option **Revoke License** aus dem Menü. Wählen Sie im angezeigten Dialog die Option **Automatic Revocation** und klicken Sie dann auf die Schaltfläche **Weiter**, um die Lizenzannullierung zu starten.



4. Am Ende des Annullierungsvorgangs wird eine Meldung zur Bestätigung seiner erfolgreichen Ausführung angezeigt. Nachdem Sie die Meldung geschlossen haben, werden die Lizenzen nicht mehr vom Lizenzmanager angezeigt.
5. Der Vorgang ist damit abgeschlossen und Sie können die Lizenz unter Verwendung desselben Servercodes auf einem anderen Server-PC aktivieren. Konfigurieren Sie die Client-PCs für die Verwendung des neuen Servers (vergessen Sie nicht, die Datei **Ishost** zu aktualisieren, sodass sie auf die IP-Adresse oder den Namen des neuen Servers verweist).

Methode 2: Manuelles Annullieren von Netzwerklicenzen

Voraussetzungen:

- Zugriff auf die Datei WlmAdmin.exe auf dem Server-PC oder einem Client-PC (Angaben zum Auffinden von WlmAdmin.exe finden Sie unten).

Merkmale:

- Kann von jedem PC aus ausgeführt werden, der den Sentinel RMS-Lizenzmanager 'sehen' kann.
- Kann einzelne Produktlizenzen annullieren.
- Lizenzen können nicht annulliert werden, wenn jegliche von ihnen in Gebrauch sind.
- Dieser Vorgang erstellt 'LMrevocationticket'-Dateien. Übergeben Sie diese Dateien Ihrem Händler, der dann die neue Schlüsseldatei für den neuen Server-PC zurücksenden wird, nachdem die erfolgreiche Annullierung der Lizenzen bestätigt wurde.

 **Nachdem die Lizenzen auf einem Server annulliert wurden, kann die ursprüngliche Lizenzdatei nicht erneut auf ihm verwendet werden.**

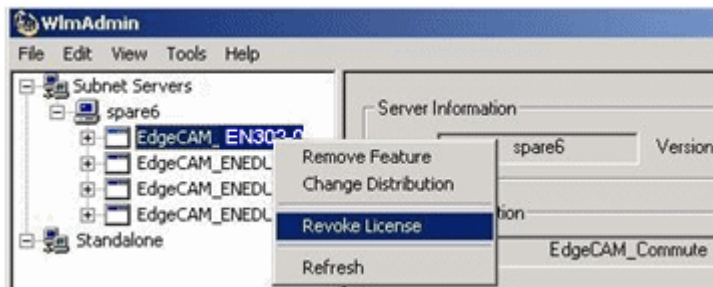
Annullieren der Lizenzen mit Methode 2

1. Stellen Sie sicher, dass etwaige noch nicht abgelaufene, umgewandelte Lizenzen eingereicht werden.
2. Beginnen Sie dann, das 'Annullierungskennwort' für die spätere Verwendung zu erstellen. Führen Sie die folgende Datei auf der Installations-DVD aus:
 \Sentinel RMS Licensing\Administer and Monitor\wlmadmin.exe
3. Klicken Sie im anschließend geöffneten Fenster auf das Menü **Tools ► Generate Revocation Password**.
4. Geben Sie in das Feld **Password** den Text **revoke123** ein und klicken Sie auf **Generate**. Geben Sie den folgenden Ordnerpfad an:
<Betriebssystem-Laufwerksbuchstabe>:\Program Files (x86)\Common Files\SafeNet Sentinel\Sentinel RMS License Manager\WinNT

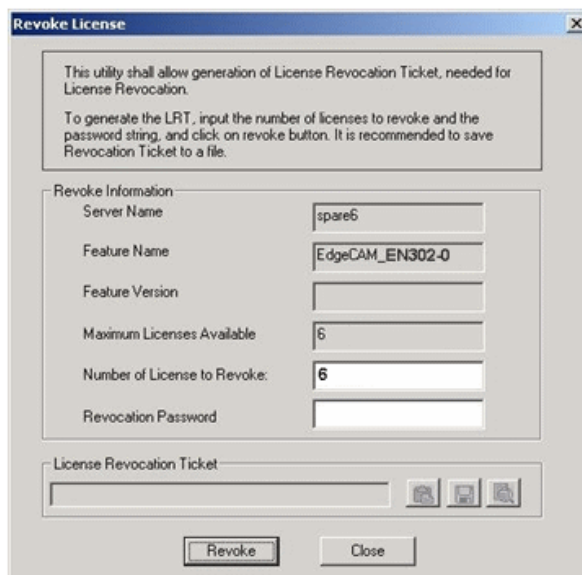
(Beachten Sie bitte, dass dieser Pfad bei nicht englischsprachigen Betriebssystemen abweichen kann.)

5. Klicken Sie auf **Save**.
 Der angegebene Ordner enthält nun die Datei sntlpassword.dat, die zur erfolgreichen Annullierung vorhanden sein muss.
6. Nachdem das Kennwort nun erstellt ist, können Sie beginnen, die Lizenzen zu annullieren.

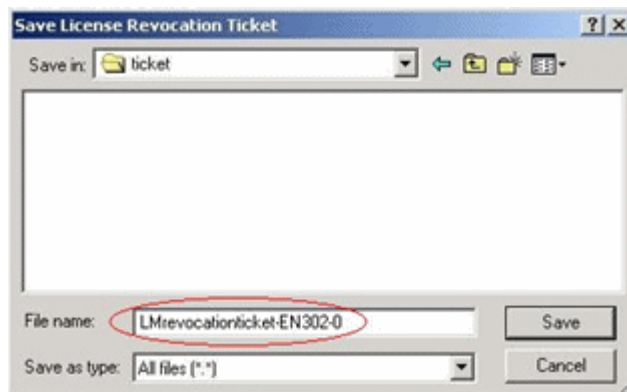
7. Führen Sie nochmals **wladmin.exe** aus.
8. Erweitern Sie in der Liste **Subnet Servers** Ihren Server, um seine Lizenzen sehen zu können. Rechtsklicken Sie auf eine Lizenz und klicken Sie im Kontextmenü auf **Revoke License**.



9. Geben Sie im anschließend geöffneten Dialog unter **Revocation Password** das vorher erstellte Annullierungskennwort **revoke123** ein. Geben Sie in **Number of Licenses to Revoke** die Anzahl der Lizenzen an.



10. Klicken Sie auf **Revoke** und im Bestätigungsdialog auf **Yes**.
11. Klicken Sie auf **Save**. Stellen Sie im 'Save'-Dialog dem in **File Name** angezeigten Dateinamen die Lizenz nach, die Sie annullieren möchten, und klicken Sie auf **Save**.



12. Wenn Sie in WlmAdmin nachsehen, werden Sie feststellen, dass die Lizenz noch aufgelistet ist, die Gesamtzahl der Lizenzen aber auf 0 gesetzt ist.

Rechtsklicken Sie auf die Lizenz wie in Schritt 8 und klicken Sie im anschließend angezeigten Kontextmenü auf **Remove Feature**.

13. Wiederholen Sie Schritt 8 bis 12 für jede Lizenz.
14. Senden Sie die gespeicherten LMrevocationticket-Dateien an Ihren Händler. Sie könnten ebenfalls einen Sperrcode für den neuen Server einschließen.
15. Wiederholen Sie den Server-Installationsvorgang nach Erhalt der Schlüsseldatei für den neuen Server auf dem neuen Server. Konfigurieren Sie die Client-PCs für die Verwendung des neuen Servers (vergessen Sie nicht, die Datei **lshost** zu aktualisieren, sodass sie auf die IP-Adresse oder den Namen des neuen Servers verweist).