

Einrichten des Servers

Dieses Dokument beschreibt die Ersteinrichtung der Sentinel RMS Netzwerklicenzierung. Sollen Netzwerklicenzen nach dem Erneuern Ihres Wartungsvertrags oder dem Erwerb zusätzlicher Softwaremodule aktualisiert werden, lesen Sie bitte das Dokument **network_UpdateLicenseFile.pdf** (Dokument in deutscher Sprache).

⚠ Der Sentinel RMS Server darf nicht auf einem virtuellen Server installiert werden, wenn Sie die schlüsselfreie Lizenzierung verwenden. Sentinel RMS Netzwerklicenzen können jedoch auf einem virtuellen Server installiert werden, wenn Sie einen Safenet Computer ID USB Schlüssel verwenden.

⚠ Verwenden Sie eine Netzwerklicenz mit Schlüssel, vergewissern Sie sich, dass der Schlüssel am Server angebracht ist.

So richten Sie den Server ein

1. Installieren Sie den Sentinel RMS Server aus dem Ordner \Sentinel RMS Licensing\License Manager Installation auf Ihrer DVD.
2. Aus praktischen Gründen, kopieren Sie die Installationsdateien auf den Server.


So installieren Sie die Lizenzdatei

Es gibt zwei Methoden zur Installation der Lizenzdatei auf dem Server:

- Über CLS Menü ► **Lizenzmanager**. *Beachten Sie, dass diese Option bei der Installation redundanter Lizenzen nicht verwendet werden kann.*
- Über WlmAdmin.exe

Option 1 – Unter Verwendung des Lizenzmanagers

Installieren Sie die Lizenzen über eine CLS, die entweder auf dem Server oder einem Client PC installiert ist (der Administratormodus muss aktiviert sein).

1. Öffnen Sie mit einem rechten Mausklick auf dem CLS Symbol  das Shortcut-Menü, und wählen Sie **Lizenzmanager**.
2. Klicken Sie im **Server** Menü auf **Netzwerk durchsuchen**, um die Sentinel RMS Server aufzulisten. Wählen Sie den Server, zu dem die Verbindung hergestellt werden soll, und klicken Sie auf **Aktiven Server ändern**. Bestätigen Sie mit **Ja**, dass Sie den aktiven Server ändern wollen, und schliessen Sie den Dialog.
3. Wählen Sie den Server in der Liste, und klicken Sie auf die Schaltfläche **Lizenz installieren**.

4. In dem nun angezeigten Dialog haben Sie die Möglichkeit, Ihre Lizenz über das Internet anzufordern, oder nach einer bereits heruntergeladenen oder vom Händler per Email erhalten Lizenz zu suchen.

So fordern Sie eine Lizenzdatei über das Internet an

1. Geben Sie den **Servercode** ein.
2. Klicken Sie auf **Lizenzdatei anfordern**, um über das Internet eine Lizenzdatei vom Vero Server anzufordern. Klicken Sie **Weiter**.
3. Im Dialog zur Lizenzaktivierung, vergewissern Sie sich, dass alle Angaben im Dialog korrekt sind, und klicken Sie **Weiter**.
4. Im Dialog zur Lizenzbestätigung, klicken Sie **Beenden**.

So installieren Sie eine Ihnen bereits zugesendete Datei

1. Geben Sie den **Servercode** ein.
2. Klicken Sie auf **Lizenzdatei verwenden**.
3. Wählen Sie die Lizenzdatei (die Lizenzdatei hat den Namen <server code>.one, .cls oder .clsn, d.h. zum Beispiel 1234-4567-1234-4567-1234-4567.one).
4. Klicken Sie **Weiter**.
5. Im Dialog zur Lizenzbestätigung, klicken Sie **Beenden**.

Die Lizenzen sind nun installiert und einsatzbereit.

Bitte beachten Sie, dass ein Aufheben von Netzwerklicenzen über den Lizenzmanagerdialog nicht möglich ist.

Option 2 – Unter Verwendung von WlmAdmin.exe

1. Es muss zuerst der Lock Code erzeugt werden. Rufen Sie dazu folgende Datei von der Installations-DVD auf:
 \Sentinel RMS Licensing\Generate Lock Code**GenerateLockCode.exe**

 Notieren Sie in dem nun angezeigten Dialog den Code oder wählen Sie **Speichern**, um den Lock Code in einer Datei auf dem PC zu speichern.
2. Es ist nun erforderlich - unter Online-Anmeldung dieses Lock Codes - eine Lizenzschlüsseldatei anzufordern.

Folgen Sie dem Hyperlink in Ihrem Lieferschein. Ihr Servercode und Ihre Kundennummer (Customer ID) werden automatisch angezeigt. Geben Sie Ihren **Lock Code** ein (und optional Ihre Email-Adresse), und klicken Sie dann auf **Generate License**. Gehen Sie nun zu Schritt 4.

3. Sind Sie bereits Kunde, und wir haben Ihren Lock Code in unseren Kundendaten, ist eine Lizenzanforderung direkt über www.verosoftware.com/licenceactivation möglich.

Geben Sie Ihren Lock Code ein, und klicken Sie **Next**.

(Wurde Ihr Lock Code nicht gefunden, klicken Sie auf **Enter Additional Customer Information**, um fortzufahren. Geben Sie Ihre **Customer ID** und **Servercode** ein - Sie finden beide auf Ihrem Lieferschein - und den **Lock Code**.)

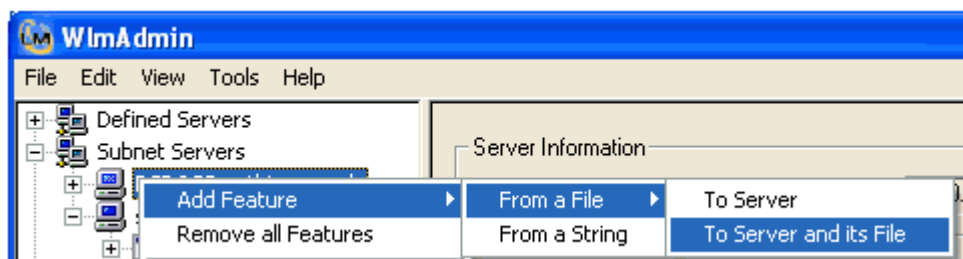
Klicken Sie auf **Generate Licence**.

Nach der Lizenzerstellung wird eine neue Seite angezeigt, die ein Link zum Herunterladen der Schlüsseldatei enthält. Haben Sie eine Email-Adresse angegeben (siehe Schritt 2) wird Ihnen die Schlüsseldatei ausserdem als Anhang in einer Email zugesendet.

4. Speichern Sie die Schlüsseldatei. **Beachten Sie**, dass diese Datei nur auf dem Server gültig ist, auf dem der Lock Code erzeugt wurde.
5. Rufen Sie folgende Datei von der Installations-DVD auf:

\Sentinel RMS Licensing\Administer and Monitor\wlmadmin.exe

6. Wählen Sie Ihren Server aus der Liste unter Subnet Servers. Klicken Sie die rechte Maustaste, und wählen Sie **Add Features ► From a File ► To Server and its File**.



Anmerkung: Bei Sentinel RMS werden Lizenzen als 'Features' bezeichnet.

7. Suchen Sie nach der Lizenzschlüsseldatei, die Sie aus der Email gespeichert haben. Wählen Sie diese Datei, und klicken Sie **OK**. (Sie erhalten für jede Lizenz eine Bestätigung. Klicken Sie jeweils **OK**, um die Installation der Lizenzen zu beenden.)

Damit ist die Server-Installation abgeschlossen.